

# Пушкиниана Олега Комова





КОМОВ О.К. «СТЕКЛО». БРОНЗА. 1958 Г.

**Комов Олег Константинович (1932 – 1994), скульптор, педагог, автор памятников выдающимся деятелям русской культуры.**

Его творчество – яркая, индивидуальная страница отечественной скульптуры второй половины XX столетия. Он – народный художник СССР (1987). В 1948 – 1953 годах учился в Московском художественном училище памяти 1905 года, затем (в 1953 – 1959 гг.) – в МГАХИ имени В. И. Сурикова. С 1992 года был профессором кафедры скульптуры в Московском государственном художественном институте им. В.И. Сурикова.



ПАМЯТНИК М. Е. САЛТЫКОВУ-ЩЕДРИНУ  
В ТВЕРИ. СКУЛЬПТОР КОМОВ О.К. 1976 Г.



ПАМЯТНИК РУССКОМУ ПОЛКОВОДЦУ  
АЛЕКСАНДРУ СУВОРОВУ  
В МОСКВЕ. СКУЛЬПТОР КОМОВ О.К.,  
АРХИТЕКТОР В. НЕСТЕРОВ. 1982 Г.



Героями скульптурных композиций Олега Комова были русские поэты и писатели, художники, зодчие, полководцы, чей вклад в историю неоспорим. Классикой стали памятники Суворову, Андрею Рублеву, Лермонтову, Салтыкову-Щедрину...

Особая страница в творческой биографии скульптора – серия работ, посвященных Александру Пушкину.



ПУШКИН И ГОНЧАРОВА, БРОНЗА. 1974 Г.



МОДЕЛЬ ПАМЯТНИКА  
«ПУШКИН И ГОНЧАРОВА»  
ДЛЯ УСАДЬБЫ «ПОЛОТНЯНЫЙ ЗАВОД».

Олег Комов: «Мой путь к Пушкину был долог и непрост. Ведь ему посвящены такие замечательные произведения, как портреты Тропинина, Кипренского, Терещенева, памятники скульпторов Опекушина, Баха... И все же тема далеко не исчерпана. Пушкина мы воспринимаем не только как поэта – в его творчестве, жизни ощущаем эпоху, основные типические черты людей того времени. Чтобы глубже понять образ Пушкина, надо знать историю русской культуры, которую мы не мыслим без Андрея Рублева, Ломоносова, Державина...

Особенно интересовала меня первая половина прошлого века. Через декабристов открыл для себя Пушкина».



ПАМЯТНИК А.С. ПУШКИНУ,  
МОЛДАВИЯ.  
БРОНЗА. 1972 Г.

Скульптуры поэта в разные периоды жизни поставлены Комовым на берегу Волги в Твери, в малоизвестном молдавском селе, в Большом Болдино, в Пскове и далеком Мадриде. Скульптор никогда не приступал к практическому воплощению творческого замысла, не изучив до мельчайших подробностей историю, мемуаристику, детали быта героев.

Не очень известный, но один из лучших памятников Пушкину – работа Комова 1972 года – установлен в усадьбе семьи Ралли в селе Долна в Молдавии, где в 1821 г. поэт прожил около двух месяцев во время своего пребывания в Бессарабии.



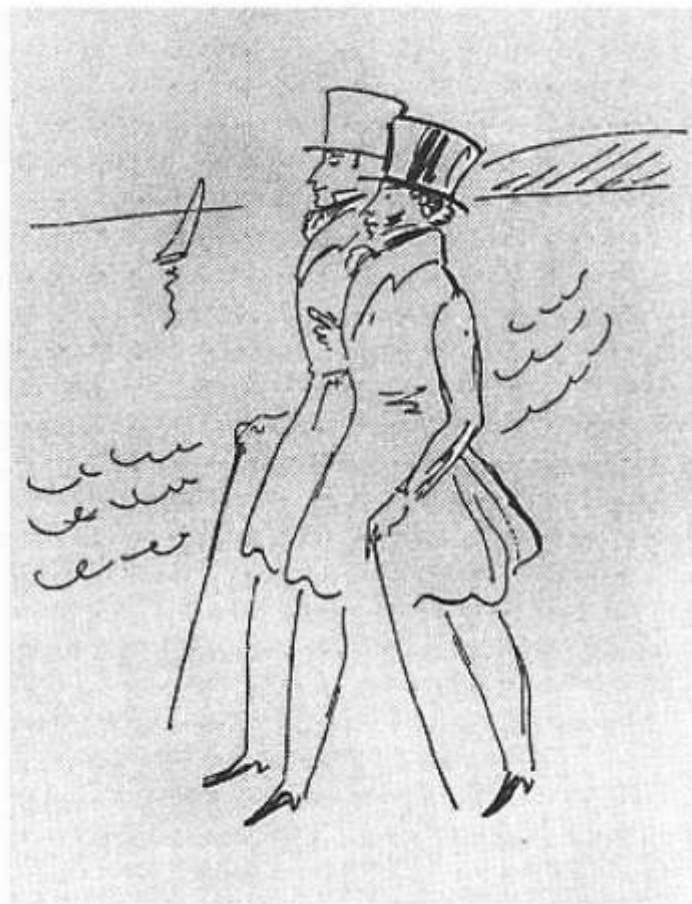
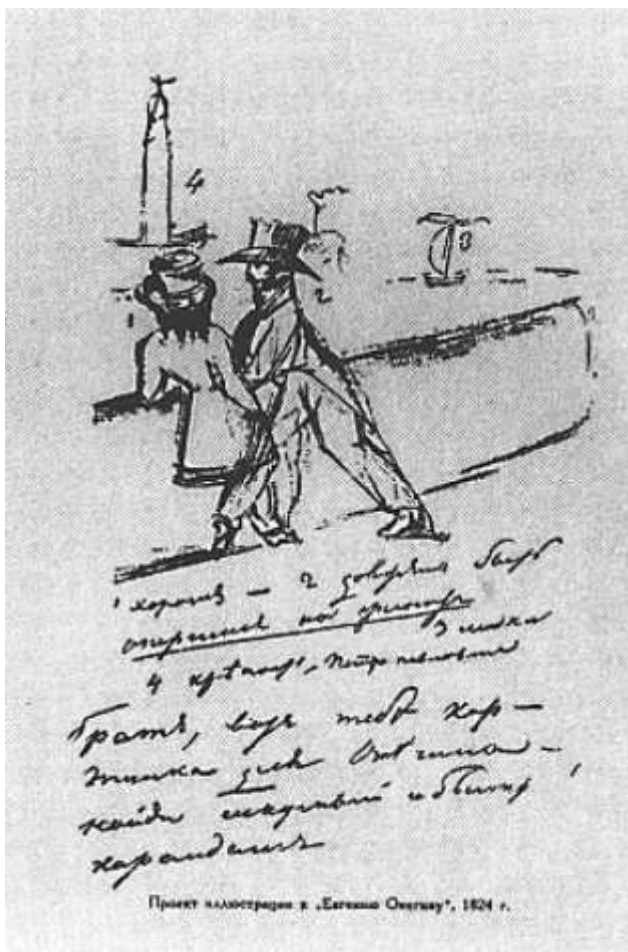
ПАМЯТНИК А.С. ПУШКИНУ, МОЛДАВИЯ.  
БРОНЗА. 1972 Г.

Олег Комов: «Шестого июня 1972 года в Молдавии был открыт мой первый памятник Александру Сергеевичу Пушкину, в том самом месте, где бывал опальный поэт у своего знакомого К. Ралли. Существует версия, что Пушкин ходил тогда в шароварах, был обрит наголо после тифа. Мне предлагали изобразить такие детали, но я считал, что этого делать не стоит - это нетипично для Пушкина и принижает образ. Решил изобразить поэта молодым, опирающимся рукой на колонну - парковое украшение тех времен и один из символов классики, которой он так увлекался. Естественно, колонна служила и конструктивным целям, связывала памятник со средой».



ПАМЯТНИК А.С. ПУШКИНУ В ТВЕРИ. 1974 Г.

Олег Комов: «В отличие от станковой скульптуры памятник создается для конкретного места, которое важно правильно выбрать, представить себе, что будет вокруг него: парк или здания, а если здания, то какие. Скульптор не только работает над образом, но и ищет его связь с окружением. Это взаимодействие искал в памятнике Пушкину для Твери (бывшего Калинина). Пушкин не раз проезжал через этот город и бывал в губернаторском саду, где со смотровой площадки открывался великолепный вид на реку. Именно в том месте, на набережной, откуда поэт любовался широким волжским простором, и решено было поставить памятник».



За основу образа поэта на набережной скульптор взял рисунки самого Пушкина.

Образы Пушкина и Онегина объединены, вместо гранита набережной Невы появилась решетка набережной Волги, но образ на иллюстрациях и памятник очень похожи по духу и атмосфере.

Памятник превосходно вписывается в ландшафт набережной Михаила Ярославича, решетка перекликается с пролетами моста на заднем плане.







СКУЛЬПТОР О. К. КОМОВ, АРХИТЕКТОРЫ Н. И. КОМОВА И В. А. ФРОЛОВ. 1974 Г.

Пушкин проезжал через город почти 30 раз и четырежды останавливался в Твери (1811, 1826, 1830, 1836). Жил в гостинице «Гальяни» (ныне на углу улиц Дементьева и Пушкинской). Здесь с поэтом происходили некоторые знаменательные события, одним из которых стала несостоявшаяся в 1836 г. дуэль с Владимиром Соллогубом. Тверь упоминается во многих произведениях А. С. Пушкина.

Памятник Пушкину на набережной в Городском саду Твери был открыт в мае 1974 г. к 175-летию со дня рождения поэта. 3,5-метровая бронзовая скульптура установлена на облицованном гранитом постаменте высотой 0,7 м.



ПАМЯТНИК А.С. ПУШКИНУ  
В ТВЕРИ. 1974 Г.

А. Пушкин изображен скульптором в свободной и непринужденной позе, опирающимся левой рукой на решетку ограды. Поэт одет в длинный сюртук, на его голове – цилиндр, через правую согнутую руку перекинут плащ-альмавива, взгляд устремлен вдаль. Он как будто остановился на минуту, чтобы полюбоваться пейзажем.

На месте этой композиции городские власти первоначально планировали установить памятник М. Е. Салтыкову-Щедрину, однако, ознакомившись с композицией скульптора О. Комова, решили установить именно ее.



ПАМЯТНИК А.С. ПУШКИНУ  
В БОЛДИНО. 1979 Г.

Олег Комов: «Мы, художники, очень мало знаем о Пушкине. У нас есть маска, но снято только лицо. И мы не знаем, какой у Пушкина был затылок, не знаем форму ушей, не знаем длины его ног и рук, точного роста... Как видите, никто не может гарантировать фотографической правильности изображения Пушкина. Все это - на совести творца. Но вместе с тем нам совершенно ясен искрящийся темперамент Пушкина, понятны перепады его настроения, движения души.

Нам интересна его личность, а это самое важное при создании любого произведения. Буквальное же следование историческим деталям иногда уводит от истины».



ПАМЯТНИК А.С. ПУШКИНУ  
В БОЛДИНО. 1979 Г.

Олег Комов: «Руки Пушкина я обычно леплю с женских рук. Он поэт, и нервные, тонкие, сильные пальцы, узкая кисть, на мой взгляд, больше подходят для раскрытия образа. Работа скульптора не заканчивается в мастерской, она продолжается и на заводе, где отливается в бронзе фигура. Работая над памятником, всегда хочется передать непреходящие черты личности, уйти от сиюминутности, ложной аффектации. Характер движения зависит также от воспитания, среды, общепринятых норм поведения в обществе. На мой взгляд, неточно найденный жест, имитация вдохновения могут удалить от правды».



ПАМЯТНИК А.С. ПУШКИНУ  
И ЕГО НЯНЕ В ПСКОВЕ.  
СКУЛЬПТОР О. К. КОМОВ,  
АРХИТЕКТОРЫ  
М. КОНСТАНТИНОВ, П. БУТЕНКО.  
1983 Г.

Еще один памятник поэту -  
памятник Пушкину  
и Арине Родионовне –  
установлен в Пскове.  
В одном из интервью 1983 года  
Комов говорил: «Особенно  
всех интересует, почему  
я решил изобразить поэта  
с няней Ариной Родионовной...  
Это счастье, что у Пушкина  
была такая няня – человек  
удивительной доброты,  
мудрости, прекрасно  
чувствовавшая и понимавшая  
несказанную прелесть русской  
речи, знавшая множество  
сказок, народных поверий,  
пословиц, поговорок. Лучшего  
образа для воплощения  
задуманной идеи не найдешь».



ПАМЯТНИК А.Г. ВЕНЕЦИАНОВУ, СКУЛЬПТОР О.К. КОМОВ,  
АРХИТЕКТОР Н.И. КОМОВА.1980 Г.

Еще одна работа скульптора на нашей земле установлена в самом центре Вышнего Волочка на территории Венециановского сквера. Авторы проекта – О. К. Комов и Н. И. Комова Открытие состоялось в 1980 году.

Прекрасный портретист и мастер деревенского пейзажа, основатель бытовой живописи А. Венецианов жил некоторое время в окрестностях Вышнего Волочка. Трогательная скульптурная композиция изображает художника, стоящего у мольберта с палитрой в руках, и позирующую ему крестьянку с грудным ребенком.

## Избранные памятники/ работы Олега Комова



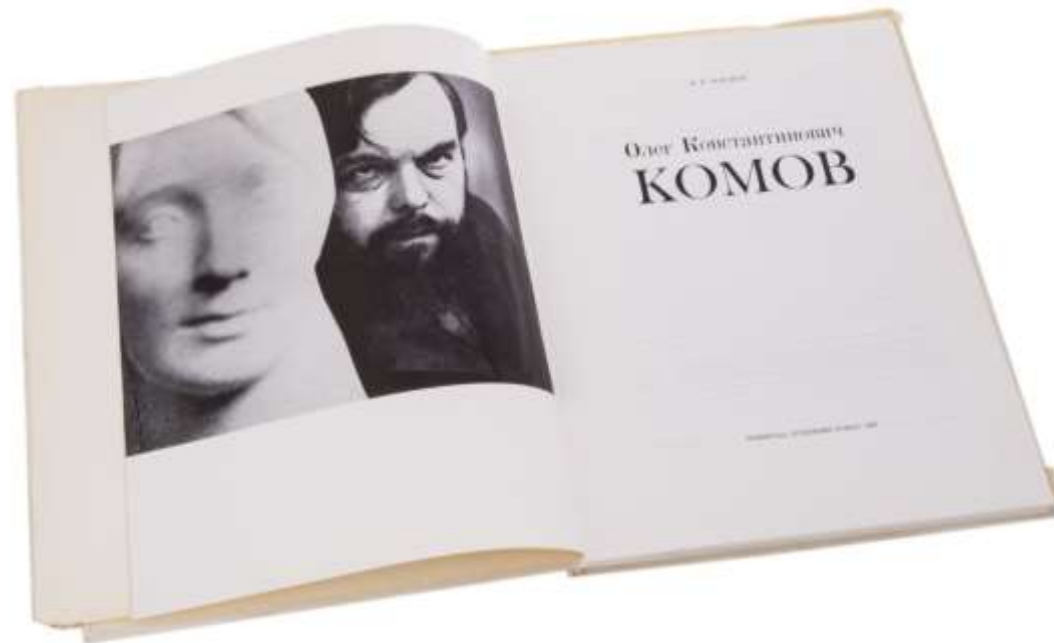
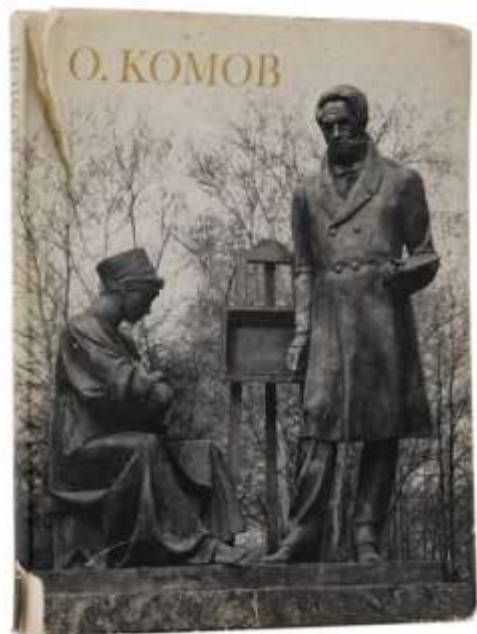
ФЕДОРУ КОНЮ. г. СМОЛЕНСК.



АНДРЕЮ РУБЛЕВУ. г. МОСКВА.



КОЗЬМЕ МИНИНУ. г. НИЖНИЙ НОВГОРОД.



Что почитать:

- Воронов Н. В., Олег Константинович Комов. - Л., 1982. - 160 с.
- Лебедянский М. С., О. К. Комов. Памятник А. В. Суворову в Москве. - Ленинград, 1987. - 22 с.
- Осмоловский Ю. Э., Олег Комов: альбом. - М., 1988. - 143 с.



# Спасибо за внимание!



СОСТАВЛЕНИЕ, ВЕРСТКА:  
СОКОЛОВА Е.Н.,  
ВЕДУЩИЙ БИБЛИОТЕКАРЬ  
ЧИТАЛЬНОГО ЗАЛА



ТЕЛ. (4822) 34-48-11,  
E-MAIL:  
ASPLIB@YANDEX.RU



Г. ТВЕРЬ,  
УЛ. СОВЕТСКАЯ,  
ДОМ 64.

